

# 平成30年度 事業報告

## ①生徒募集

学校法人8年目となる平成30年度は、新入生42名（トリマー科28名、動物看護科14名）、2年生43名（トリマー科23名、動物看護科20名）、トリマー専攻科18名、トリマー高等専攻科5名 計108名でスタートしました。

平成30年度の入学者は昨年より数名減少、上級学科に進学した生徒も前年より減少しました。

## ②財務状況

文部科学省の委託事業による収入があったものの、生徒数が昨年より減少のため、人件費やその他の経費の削減に努めました。

## ③教 育

当校で取得可能である認定動物看護師資格やJKCトリマーライセンス・ハンドラーライセンス、キャットグルーマーライセンス、損害保険募集人一般試験、任意受験の愛玩動物飼養管理士はそれぞれ前年同様高い合格率を達成しました。

生徒とのコミュニケーションに関しましては、引き続き授業内容や就職活動等の際、気軽に相談が出来る環境づくりを目指しました。

また、高校での新入生調査や学校説明会時の担任・副担任による入学者と保護者との面談も継続して行い、生徒情報を把握に努めました。

在校生以外の教育活動として、平成30年度、当校は創立40年を迎えた記念行事として、卒業生・在校生対象にセミナーを開催しました。

貸借対照表

(単位:円)

資 産 の 部	
科 目	平成30年度末
<b>固定資産</b>	<b>123,170,715</b>
有形固定資産	122,869,409
その他の固定資産	301,306
<b>流動資産</b>	<b>39,613,059</b>
<b>資産の部合計</b>	<b>162,783,774</b>
負 債 の 部	
科 目	平成30年度末
<b>流動負債</b>	<b>43,556,154</b>
<b>負債の部合計</b>	<b>43,556,154</b>
純 資 産 の 部	
科 目	平成30年度末
<b>基本金</b>	<b>99,153,013</b>
<b>繰越収支差額</b>	<b>20,074,607</b>
<b>純資産の部合計</b>	<b>119,227,620</b>
<b>負債及び純資産の部合計</b>	<b>162,783,774</b>

事業活動収支計算書

(単位:円)

		科 目	平成30年度
		事業活動収入の部	学生生徒等納付金
教育活動収支	教育活動収入の部	手数料	2,104,648
		経常費等補助金	3,806,210
		不随事業収入	1,762,125
		雑収入	3,234,649
		教育活動収入計	97,683,132
		教育活動支出の部	科 目
教育活動支出の部	教育活動支出の部	人件費	49,995,245
		教育研究経費	14,461,295
		管理経費	36,703,231
		教育活動支出計	101,159,771
		教育活動収支差額	-3,476,639
教育活動外収支	取 入 業 活 動 の 部	科 目	平成30年度
		受取利息・配当金	237
		教育活動外収入計	237
		支 出 業 活 動 の 部	科 目
教育活動外収支	支 出 業 活 動 の 部	借入金等利息	1,543
		教育活動外支出計	1,543
		教育活動外収支差額	-1,306
		<b>経常収支差額</b>	<b>-3,477,945</b>
		基本金繰入前当年度収支差額	-3,477,945
		基本金組入額合計	-800,000
		当年度収支差額	-4,277,945
		前年度繰越収支差額	24,352,552
		翌年度繰越収支差額	20,074,607

# 財 産 目 録

## I 資産

### 1 基本財産

#### (1) 土地

種 別	所 在 地	面 積	価 額	備 考
校 舎 敷 地	札幌市中央区南9条西7丁目1番31号	480.29㎡	70,000,000円	愛犬美容看護専門学校専用
計			70,000,000円	

#### (2) 建物

種 別	所 在 地	構 造	面 積	価 額	備 考
校 舎	札幌市中央区南9条西7丁目1番31号	鉄筋コンクリート4階	835.5㎡	49,044,010円	愛犬美容看護専門学校専用
計				49,044,010円	

#### (3) 教具、校具、備品

種 別	数 量	価 額	備 考
教 具 ・ 工 具 ・ 備 品	28点	523,445円	手術設備・犬・パソコン 他
計	28点	523,445円	

#### (4) 構築物、車両運搬具、建物付属設備

種 別	数 量	価 額	備 考
構 築 物	7点	147,399円	ロードヒーティング設備 他
車 両 運 搬 具	2台	2円	業務用車両
建 物 付 属 設 備	10点	3,154,553円	給排水・電気設備 他
計		3,301,954円	

#### (5) 電話加入権

種 別	数 量 (口数)	金 額	摘 要
電 話 加 入 権		301,306円	
計		301,306円	

### 2 運用財産

#### (1) 預金、現金

種 別	預 入 先	金 額	利 率	摘 要
普 通 預 金	北洋銀行・東屯田支店	37,744,964円		2口座
現 金		229,295円		
計		37,974,259円		

#### (2) 流動資産

種 類	数 量	金 額	摘 要
未 収 入 金		329,200円	試験手数料
貯 蔵 品		229,600円	ノベルティ未使用分
前 払 金		1,000,000円	特待生免除
仮 払 金		80,000円	トリミング競技会出場費用
計		1,638,800円	

## II 負債

### (1) 流動負債

種 類	数 量	金 額	摘 要
未 払 金		2,737,778円	H30年度末支払分
前 受 金		40,515,000円	R1年度入学金・授業料・実習費
預 り 金		303,376円	源泉所得税・共済掛金・住民税3月分
計		43,556,154円	

I 資産総額	162,783,774 円
1. 基本財産	123,170,715 円
2. 運用財産	39,613,059 円
II 負債総額	43,556,154 円
III 正味財産	119,227,620 円

# 監査報告書

令和元年5月23日

学校法人 工藤学園  
理事長 工藤典子 殿  
評議員会 議長 殿

学校法人工藤学園の監事として、私立学校法第37条第3項に基づいて同学園の平成30年度(平成30年4月1日から平成31年3月31日まで)における計算書類を含め、学校法人の業務及び財産の状況について監査を行いました。

監査の結果、学校法人の業務及び財産に関し、適正に運用されていたことを認めます。

以上

学校法人 工藤学園

監事 榎尾 遊 

監事 杯 茂 

## 実務教育科目一覧表

対象学科	教 科	担当教員	職歴	学 年	時間数
トリマー科	行動学	小 田 健 郎	動物病院 院長	1年次	36時間
				2年次	12時間
	繁殖学	林 茂	動物病院 院長	2年次	16時間
	飼育・飼養学概論	片桐麻里奈	動物病院勤務	1年次	32時間
				2年次	16時間
	犬体学	片桐麻里奈	動物病院勤務	1年次	32時間
	健康管理学	今 木 康 彦	動物病院 院長	1年次	32時間
看護実践学	立 花 徹	動物病院 院長	2年次	16時間	
合 計					192時間

対象学科	教 科	担当教員	職歴	学 年	時間数
動物看護科	動物形態機能学	廣 田 典 子	動物病院勤務	1年次	90時間
				2年次	30時間
	動物繁殖学	林 茂	動物病院 院長	1年次	24時間
				2年次	6時間
	動物病理学	林 茂	動物病院 院長	1年次	30時間
	動物外科看護学実習	立 花 徹	動物病院 院長	1年次	30時間
				2年次	60時間
合 計					270時間

対象学科	教 科	担当教員	職歴	学 年	時間数
トリマー専攻科	トリミング実習	鈴 木 美 穂	ペットショップ勤務	1年次	780時間
合 計					780時間

対象学科	教 科	担当教員	職歴	学 年	時間数
トリマー高等専攻科	トリミング実習	鈴 木 美 穂	ペットショップ勤務	1年次	420時間
				2年次	420時間
合 計					840時間

北海道知事 鈴木直道 殿

〔設置者の名称〕 学校法人 工藤学園

〔代表者の役職〕 理事長 〔代表者の氏名〕 工藤典子

大学等における修学の支援に関する法律第 7 条第 1 項の確認に係る申請書

## ○申請者に関する情報

大学等の名称	愛犬美容看護専門学校
大学等の種類 (いずれかに○を付すこと)	(大学・短期大学・高等専門学校・ <u>専門学校</u> )
大学等の所在地	札幌市中央区南 9 条西 7 丁目 1 番 31 号
学長又は校長の氏名	工藤 公 康
設置者の名称	学校法人 工藤学園
設置者の主たる事務所の所在地	札幌市中央区南 9 条西 7 丁目 1 番 31 号
設置者の代表者の氏名	工藤 典 子
申請書を公表する予定のホームページアドレス	<a href="http://www.h-aiken.com/">http://www.h-aiken.com/</a>

大学等における修学の支援に関する法律(以下「大学等修学支援法」という。)第 7 条第 1 項の確認を申請します。

※ 以下の事項を必ず確認の上、すべての□にレ点(☑)を付けて下さい。

- この申請書(添付書類を含む。)の記載内容は、事実に相違ありません。
- 確認を受けた大学等は、大学等修学支援法に基づき、基準を満たす学生等を減免対象者として認定し、その授業料及び入学金を減免する義務があることを承知しています。
- 大学等が確認を取り消されたり、確認を辞退した場合も、減免対象者が卒業するまでの間、その授業料等を減免する義務があることを承知しています。
- この申請書に虚偽の記載をするなど、不正な行為をした場合には、確認を取り消されたり、交付された減免費用の返還を命じられる場合があると同時に、減免対象者が卒業するまでの間、自らが費用を負担して、その授業料等を減免する義務があることを承知しています。
- 申請する大学等及びその設置者は、大学等修学支援法第 7 条第 2 項第 3 号及び第 4 号に該当します。

○各様式の担当者名と連絡先一覧

様式番号	所属部署・担当者名	電話番号	電子メールアドレス
第1号	八反田江美子	011-512-7744	aikenbiyokango@yahoo.co.jp
第2号の1	八反田江美子	011-512-7744	aikenbiyokango@yahoo.co.jp
第2号の2	八反田江美子	011-512-7744	aikenbiyokango@yahoo.co.jp
第2号の3	八反田江美子	011-512-7744	aikenbiyokango@yahoo.co.jp
第2号の4	八反田江美子	011-512-7744	aikenbiyokango@yahoo.co.jp

○添付書類

※ 以下の事項を必ず確認し、必要な書類の□にレ点(☑)を付けた上で、これらの書類を添付してください。(設置者の法人類型ごとに添付する資料が異なることに注意してください。)

「(1)実務経験のある教員等による授業科目の配置」関係

- 実務経験のある教員等による授業科目の一覧表《省令で定める単位数等の基準数相当分》
- 実務経験のある教員等による授業科目の授業計画書(シラバス)《省令で定める単位数等の基準数相当分》

「(2)-①学外者である理事の複数配置」関係

- 《一部の設置者のみ》大学等の設置者の理事(役員)名簿

「(2)-②外部の意見を反映することができる組織への外部人材の複数配置」関係

- 《一部の設置者のみ》大学等の教育について外部人材の意見を反映することができる組織に関する規程とその構成員の名簿

「(3)厳格かつ適正な成績管理の実施及び公表」関係

- 客観的な指標に基づく成績の分布状況を示す資料
- 実務経験のある教員等による授業科目の授業計画書(シラバス)【再掲】

その他

- 《私立学校のみ》経営要件を満たすことを示す資料
- 確認申請を行う年度において設置している学部等の一覧

様式第2号の1-②【(1)実務経験のある教員等による授業科目の配置】

※専門学校は、この様式を用いること。大学・短期大学・高等専門学校は、様式第2号の1-①を用いること。

学校名	愛犬美容看護専門学校
設置者名	学校法人 工藤学園

1. 「実務経験のある教員等による授業科目」の数

課程名	学科名	夜間・通信制の場合	実務経験のある教員等による授業科目の単位数又は授業時数	省令で定める基準単位数又は授業時数	配置困難
文化・教養専門課程	トリマー科	夜・通信	192 時間	160 時間	
	動物看護科	夜・通信	270 時間	160 時間	
文化・教養専門課程	トリマー専攻科	夜・通信	780 時間	80 時間	
	トリマー高等専攻科	夜・通信	840 時間	90 時間	
(備考)					

2. 「実務経験のある教員等による授業科目」の一覧表の公表方法

ホームページ ( <a href="http://www.h-aiken.com/">http://www.h-aiken.com/</a> ) で公表
--

3. 要件を満たすことが困難である学科

学科名
(困難である理由)

様式第2号の2-①【(2)-①学外者である理事の複数配置】

※ 国立大学法人・独立行政法人国立高等専門学校機構・公立大学法人・学校法人・準学校法人は、この様式を用いること。これら以外の設置者は、様式第2号の2-②を用いること。

学校名	愛犬美容看護専門学校
設置者名	学校法人 工藤学園

1. 理事（役員）名簿の公表方法

ホームページ ( <a href="http://www.h-aiken.com/">http://www.h-aiken.com/</a> ) で公表
--

2. 学外者である理事の一覧表

常勤・非常勤の別	前職又は現職	任期	担当する職務内容 や期待する役割
非常勤	(株)すぎたま 会長	2019.4.1 ~ 2023.3.31	経営者としての経営助言や授業カリキュラムの策定
非常勤	北光犬猫病院 院長	2019.4.1 ~ 2023.3.31	経営者としての経営助言や授業カリキュラムの策定
非常勤	西岡動物医療センター 院長	2019.4.1 ~ 2023.3.31	経営者としての経営助言
非常勤	山角税理士事務所 所長	2019.4.1 ~ 2023.3.31	経営者としての経営助言
(備考)			



様式第2号の3 【(3)厳格かつ適正な成績管理の実施及び公表】

学校名	愛犬美容看護専門学校
設置者名	学校法人 工藤学園

○厳格かつ適正な成績管理の実施及び公表の概要

1. 授業科目について、授業の方法及び内容、到達目標、成績評価の方法や基準その他の事項を記載した授業計画(シラバス)を作成し、公表していること。	
(授業計画書の作成・公表に係る取組の概要)	
<p>学内でのカリキュラム委員会を配置(委員を選任)し、業界で必要な知識を教育課程編成委員や有識者の助言を受け、カリキュラムを作成。完成したシラバスは担当教員により適宜修正を実施。</p> <p>授業計画(シラバス)はホームページにて開示している。</p> <p>授業計画(シラバス)は学習目標や授業内容、使用教材等を記載。入学時最初のオリエンテーションで学生に説明している。</p>	
授業計画書の公表方法	ホームページ ( <a href="http://www.h-aiken.com/">http://www.h-aiken.com/</a> ) で公表
2. 学修意欲の把握、試験やレポート、卒業論文などの適切な方法により、学修成果を厳格かつ適正に評価して単位を与え、又は、履修を認定していること。	
(授業科目の学修成果の評価に係る取組の概要)	
<p>学修成果の評価は試験、授業態度、出席率にて決定。</p> <p>評価割合は試験 60%、授業態度 20%、出席率 20%としている。</p> <p>評価方法は入学時のオリエンテーションで学生に説明、また書面にて配布している。</p>	

<p>3. 成績評価において、G P A等の客観的な指標を設定し、公表するとともに、成績の分布状況の把握をはじめ、適切に実施していること。</p> <p>(客観的な指標の設定・公表及び成績評価の適切な実施に係る取組の概要)</p> <p>成績評価はG P Aを客観的指標として設定する。G P Aでは試験、授業態度、出席率等を5段階(秀・優・良・可・不可)に分け、評価をポイント化し成績分布の把握を行い、その成績分布を基に学生への指導を行っている。評価割合は試験60%、授業態度20%、出席率20%。成績表は学期末となる前期・後期で作成し、保護者に郵送する。</p> <p>評点 100～95 評価：秀 4ポイント (合格)  評点 94～75 評価：優 3ポイント (合格)  評点 74～55 評価：良 2ポイント (合格)  評点 54～35 評価：可 1ポイント (合格)  評点 34～ 0 評価：不可 0ポイント (不合格)</p>	
客観的な指標の算出方法の公表方法	ホームページ ( <a href="http://www.h-aiken.com/">http://www.h-aiken.com/</a> ) で公表
<p>4. 卒業の認定に関する方針を定め、公表するとともに、適切に実施していること。</p> <p>(卒業の認定方針の策定・公表・適切な実施に係る取組の概要)</p> <p>所定の修業年限以上の在学が必要。そして、教育課程に定めるところにより、各学年ごとに修了すべき学科目について試験を行い、合格者に対して当該学科目の修了を認定する。実習については、実習の成績によって修了を認定することができる。</p> <p>また、教育目標に掲げる①専門知識と技術を習得すると共に、自己研鑽に励む人材を育成する。②地域の発展・向上に貢献できる人材を育成する。③職業人としての自立を目指す。を修得し、出席日数、成績も基準としてふまえ教員会議において審議。その結果より校長が卒業認定を行う。</p>	
卒業の認定に関する方針の公表方法	ホームページ ( <a href="http://www.h-aiken.com/">http://www.h-aiken.com/</a> ) で公表

様式第2号の4-②【(4)財務・経営情報の公表（専門学校）】

※専門学校は、この様式を用いること。大学・短期大学・高等専門学校は、様式第2号の4-①を用いること。

学校名	愛犬美容看護専門学校
設置者名	学校法人 工藤学園

1. 財務諸表等

財務諸表等	公表方法
貸借対照表	ホームページ ( <a href="http://www.h-aiken.com/">http://www.h-aiken.com/</a> ) で公表
収支計算書又は損益計算書	ホームページ ( <a href="http://www.h-aiken.com/">http://www.h-aiken.com/</a> ) で公表
財産目録	ホームページ ( <a href="http://www.h-aiken.com/">http://www.h-aiken.com/</a> ) で公表
事業報告書	ホームページ ( <a href="http://www.h-aiken.com/">http://www.h-aiken.com/</a> ) で公表
監事による監査報告（書）	ホームページ ( <a href="http://www.h-aiken.com/">http://www.h-aiken.com/</a> ) で公表

2. 教育活動に係る情報

①学科等の情報

分野		課程名	学科名	専門士	高度専門士		
文化・教養		専門課程	トリマー科	平成23年文部科学省 告示第166号	-		
修業 年限	昼夜	全課程の修了に必要な総 授業時数又は総単位数	開設している授業の種類				
			講義	演習	実習	実験	実技
2年	昼	1,700 単位時間/単位	454 時間	126 時間	0 時間	0 時間	1328 時間
		1,908 単位時間/単位					
生徒総定員数	生徒実員	うち留学生数	専任教員数	兼任教員数	総教員数		
80人	50人	2人	4人	3人	7人		

カリキュラム（授業方法及び内容、年間の授業計画）
（概要） 学内でのカリキュラム委員会を配置（委員を選任）し、業界で必要な知識を教育課程編成委員や有識者の助言を受け、カリキュラムを作成。完成したシラバスは担当教員により適宜修正を実施。授業計画（シラバス）はホームページにて開示している。
成績評価の基準・方法
（概要） 試験、授業態度、出席率等を5段階（秀・優・良・可・不可）に分け評価・判定を行う。評価割合は試験60%、授業態度20%、出席率20%としている。
卒業・進級の認定基準
（概要） 学則に定めた修業年限以上の在籍、また本校の定めるカリキュラムを履修し、当校の教育目標を修得し、出席日数、成績にて決定。 教員会議において審議し、校長が卒業認定を行う。
学修支援等
（概要） 担任が常に生徒の状況を把握し、個別に学習や就職等に関して指導・助言を行う。

卒業生数、進学者数、就職者数（直近の年度の状況を記載）			
卒業生数	進学者数	就職者数 （自営業を含む。）	その他
20人 (100%)	11人 (55%)	7人 (35%)	2人 (10%)
(主な就職、業界等) ペットショップ・動物病院 等			
(就職指導内容) 担任・就職担当と個別に相談し、指導する。			
(主な学修成果（資格・検定等）) JKC トリマーライセンス・JKC ハンドラーライセンス・ICC キャットグルーマーライセンス 愛玩動物飼養管理士・損害保険募集人一般試験・ペットフード販売士			
(備考)（任意記載事項）			

中途退学の現状		
年度当初在学者数	年度の途中における退学者の数	中退率
50人	5人	10%
(中途退学の主な理由) 体調不良・進路変更等		
(中退防止・中退者支援のための取組) 担任とのコミュニケーションを大事に取り、問題を解決する。		

分野		課程名	学科名	専門士	高度専門士		
文化・教養		専門課程	動物看護科	平成23年文部科学省 告示第166号	-		
修業 年限	昼夜	全課程の修了に必要な総 授業時数又は総単位数	開設している授業の種類				
			講義	演習	実習	実験	実技
2年	昼夜	1,700 単位時間/単位	692 時間	352 時間	688 時間	0 時間	570 時間
	昼		2,302 単位時間/単位				
生徒総定員数		生徒実員	うち留学生数	専任教員数	兼任教員数	総教員数	
80人		34人	0人	4人	5人	9人	

カリキュラム（授業方法及び内容、年間の授業計画）
（概要） 学内でのカリキュラム委員会を配置（委員を選任）し、業界で必要な知識を教育課程編成委員や有識者の助言を受け、カリキュラムを作成。完成したシラバスは担当教員により適宜修正を実施。授業計画（シラバス）はホームページにて開示している。
成績評価の基準・方法
（概要） 試験、授業態度、出席率等を5段階（秀・優・良・可・不可）に分け評価・判定を行う。評価割合は試験60%、授業態度20%、出席率20%としている。
卒業・進級の認定基準
（概要） 学則に定めた修業年限以上の在籍、また本校の定めるカリキュラムを履修し、当校の教育目標を修得し、出席日数、成績にて決定。 教員会議において審議し、校長が卒業認定を行う。
学修支援等
（概要） 担任が常に生徒の状況を把握し、個別に学習や就職等に関して指導・助言を行う。

卒業生数、進学者数、就職者数（直近の年度の状況を記載）			
卒業生数	進学者数	就職者数 （自営業を含む。）	その他
20人 (100%)	12人 (60%)	8人 (40%)	0人 (0%)
（主な就職、業界等） 動物病院・ペットショップ 等			
（就職指導内容） 担任・就職担当と個別に相談し、指導する。			
（主な学修成果（資格・検定等）） 認定動物看護師資格・JKC トリマーライセンス・ICC キャットグルーマーライセンス 愛玩動物飼養管理士			
（備考）（任意記載事項）			

中途退学の現状		
年度当初在学者数	年度の途中における退学者の数	中退率
34人	0人	0%
（中途退学の主な理由） 退学者なし		
（中退防止・中退者支援のための取組） 担任とのコミュニケーションを大事に取り、問題を解決する。		

分野		課程名	学科名	専門士	高度専門士		
文化・教養		専門課程	トリマー専攻科	平成23年文部科学省 告示第166号	-		
修業 年限	昼夜	全課程の修了に必要な総 授業時数又は総単位数	開設している授業の種類				
			講義	演習	実習	実験	実技
1年	昼	840 単位時間/単位	102 時間	0 時間	0 時間	0 時間	812 時間
		914 単位時間/単位					
生徒総定員数	生徒実員	うち留学生数	専任教員数	兼任教員数	総教員数		
30 人	18 人	0 人	1 人	0 人	1 人		

カリキュラム（授業方法及び内容、年間の授業計画）
（概要） 学内でのカリキュラム委員会を配置（委員を選任）し、業界で必要な知識を教育課程編成委員や有識者の助言を受け、カリキュラムを作成。完成したシラバスは担当教員により適宜修正を実施。授業計画（シラバス）はホームページにて開示している。
成績評価の基準・方法
（概要） 試験、授業態度、出席率等を5段階（秀・優・良・可・不可）に分け評価・判定を行う。評価割合は試験60%、授業態度20%、出席率20%としている。
卒業・進級の認定基準
（概要） 学則に定めた修業年限以上の在籍、また本校の定めるカリキュラムを履修し、当校の教育目標を修得し、出席日数、成績にて決定。 教員会議において審議し、校長が卒業認定を行う。
学修支援等
（概要） 担任が常に生徒の状況を把握し、個別に学習や就職等に関して指導・助言を行う。

卒業生数、進学者数、就職者数（直近の年度の状況を記載）			
卒業生数	進学者数	就職者数 （自営業を含む。）	その他
18 人 (100%)	0 人 (0%)	16 人 (89%)	2 人 (11%)
（主な就職、業界等） ペットショップ・動物病院 等			
（就職指導内容） 担任・就職担当と個別に相談し、指導する。			
（主な学修成果（資格・検定等）） JKC トリマーライセンス・損害保険募集人一般試験・ペットフード販売士			
（備考）（任意記載事項）			

中途退学の現状		
年度当初在学者数	年度の途中における退学者の数	中退率
18人	0人	0%
(中途退学の主な理由) 退学者なし		
(中退防止・中退者支援のための取組) 担任とのコミュニケーションを大事に取り、問題を解決する。		

分野		課程名	学科名	専門士	高度専門士		
文化・教養		専門課程	トリマー高等専攻科	平成23年文部科学省 告示第166号	-		
修業 年限	昼夜	全課程の修了に必要な総 授業時数又は総単位数	開設している授業の種類				
			講義	演習	実習	実験	実技
2年	昼	900 単位時間/単位	102 時間	0 時間	0 時間	0 時間	872 時間
	夜		974 単位時間/単位				
生徒総定員数		生徒実員	うち留学生数	専任教員数	兼任教員数	総教員数	
40人		5人	0人	1人	0人	1人	

カリキュラム (授業方法及び内容、年間の授業計画)
(概要) 学内でのカリキュラム委員会を配置 (委員を選任) し、業界で必要な知識を教育課程編成委員や有識者の助言を受け、カリキュラムを作成。完成したシラバスは担当教員により適宜修正を実施。授業計画(シラバス)はホームページにて開示している。
成績評価の基準・方法
(概要) 試験、授業態度、出席率等を5段階 (秀・優・良・可・不可) に分け評価・判定を行う。評価割合は試験 60%、授業態度 20%、出席率 20%としている。
卒業・進級の認定基準
(概要) 学則に定めた修業年限以上の在籍、また本校の定めるカリキュラムを履修し、当校の教育目標を修得し、出席日数、成績にて決定。 教員会議において審議し、校長が卒業認定を行う。
学修支援等
(概要) 担任が常に生徒の状況を把握し、個別に学習や就職等に関して指導・助言を行う。

卒業生数、進学者数、就職者数（直近の年度の状況を記載）			
卒業生数	進学者数	就職者数 （自営業を含む。）	その他
5人 (100%)	0人 (0%)	4人 (80%)	1人 (20%)
（主な就職、業界等） ペットショップ・動物病院 等			
（就職指導内容） 担任・就職担当と個別に相談し、指導する。			
（主な学修成果（資格・検定等）） JKC トリマーライセンス			
（備考）（任意記載事項）			

中途退学の現状		
年度当初在学者数	年度の途中における退学者の数	中退率
5人	0人	0%
（中途退学の主な理由） 退学者なし		
（中退防止・中退者支援のための取組） 担任とのコミュニケーションを大事に取り、問題を解決する。		

## ②学校単位の情報

### a) 「生徒納付金」等

学科名	入学金	授業料 (年間)	その他	備考（任意記載事項）
トリマー科	100,000円	630,000円	210,000円	
動物看護科	100,000円	630,000円	210,000円	
トリマー専攻科	100,000円	450,000円	100,000円	
トリマー高等専攻科	100,000円	360,000円	100,000円	
修学支援（任意記載事項）				



b) 学校評価

自己評価結果の公表方法 (ホームページアドレス又は刊行物等の名称及び入手方法)		
ホームページ ( <a href="http://www.h-aiken.com/">http://www.h-aiken.com/</a> ) 情報公開で公表		
学校関係者評価の基本方針 (実施方法・体制)		
教育理念・学校運営等、専修学校における学校評価ガイドラインに基づいたものを評価項目とし、自己点検内容を企業代表者や卒業生で構成される学校関係者評価委員に説明し、課題や問題点について意見を聴取。その意見を教職員で共有し学校の運営や教育内容の改善を図る。評価内容に関してはホームページ上で公開する。		
学校関係者評価の委員		
所属	任期	種別
トリミングサロン Doggy Life	2017. 11. 1～2019. 10. 31	企業代表
DOG SALON pawprint	2017. 11. 1～2019. 10. 31	企業代表
えとう動物病院	2018. 11. 1～2020. 10. 31	卒業生
湯山動物病院	2018. 11. 1～2020. 10. 31	卒業生
学校関係者評価結果の公表方法 (ホームページアドレス又は刊行物等の名称及び入手方法)		
ホームページ ( <a href="http://www.h-aiken.com/">http://www.h-aiken.com/</a> ) 情報公開で公表		
第三者による学校評価 (任意記載事項)		

c) 当該学校に係る情報

(ホームページアドレス又は刊行物等の名称及び入手方法)
ホームページ ( <a href="http://www.h-aiken.com/">http://www.h-aiken.com/</a> ) 情報公開で公表

## 成績評価について

成績評価はG P Aを客観的指標として設定する。G P Aでは試験、授業態度、出席率等を5段階（秀・優・良・可・不可）に分け、評価をポイント化し成績分布（表①）の把握を行い、その成績分布を基に学生への指導を行っている。成績表は学期末となる前期・後期で作成し、保護者に郵送する。

評点	100～95	評価：秀	4ポイント	（合格）
評点	94～75	評価：優	3ポイント	（合格）
評点	74～55	評価：良	2ポイント	（合格）
評点	54～35	評価：可	1ポイント	（合格）
評点	0～34	評価：不可	0ポイント	（不合格）

## 卒業の認定に関する方針

所定の修業年限以上の在学が必要。そして、教育課程に定めるところにより、各学年ごとに修了すべき学科目について試験を行い、合格者に対して当該学科目の修了を認定する。

実習については、実習の成績によって修了を認定することができる。

また、教育目標に掲げる

- ①専門知識と技術を習得すると共に、自己研鑽に励む人材を育成する。
- ②地域の発展・向上に貢献できる人材を育成する。
- ③職業人としての自立を目指す。

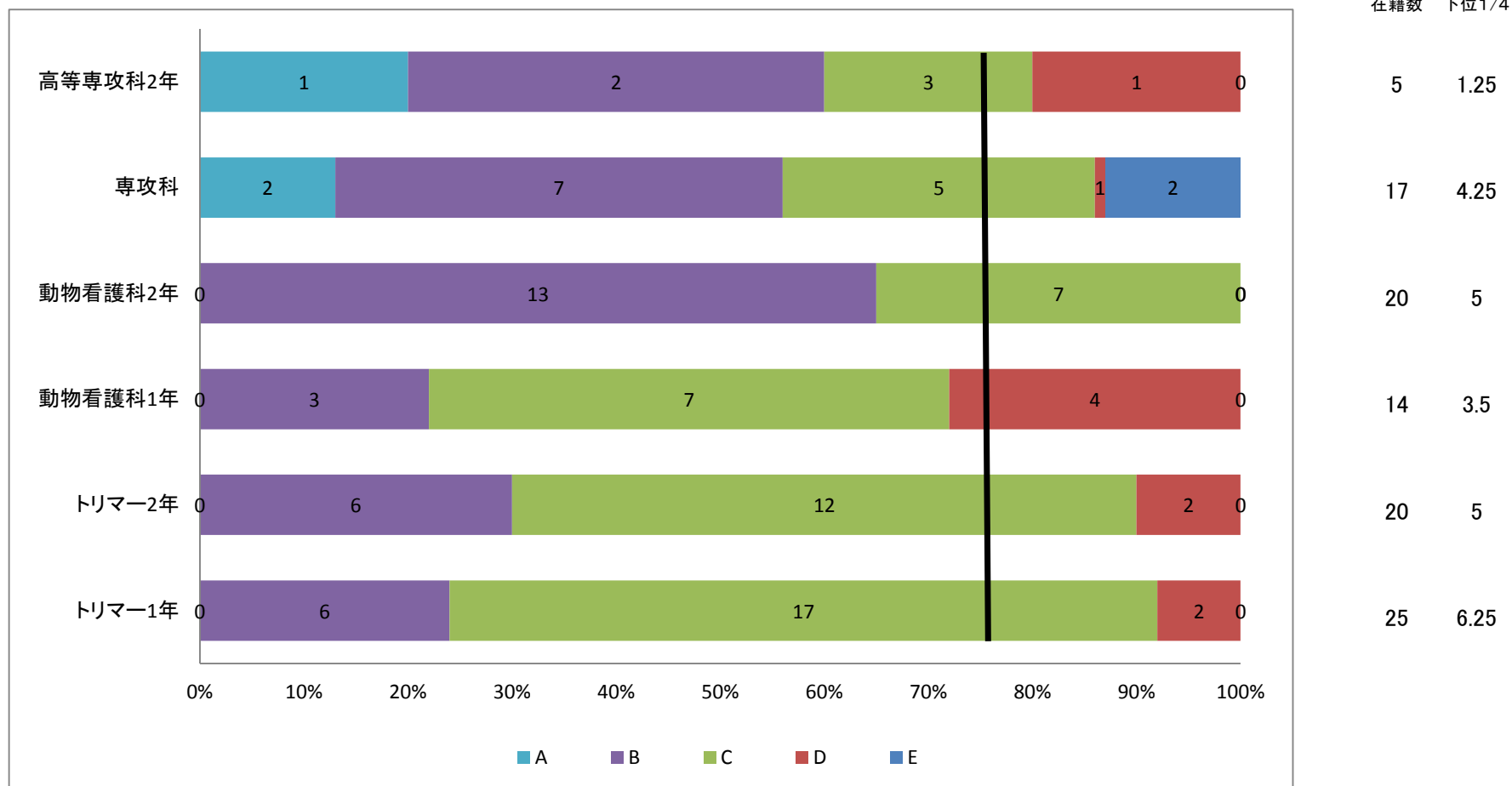
を修得し、出席日数、成績も基準としてふまえ教員会議において審議。

その結果より校長が卒業認定を行う。

表①

2018年度 成績評価の分布

※2018年度 高等専攻科1年生 在学者がいないため表には反映されません。



成績評価はGPAを客観的指標として設定する。GPAでは試験、授業態度、出席率等を5段階(秀・優・良・可・不可)に分け、評価をポイント化し成績分の把握を行い、その成績分布を基に学生への指導を行っている。

評点 100～95 評価:秀 4ポイント (合格) 評点 94～75 評価:優 3ポイント (合格) 評点 74～55 評価:良 2ポイント (合格)  
 評点 54～35 評価:可 1ポイント (合格) 評点 34～0 評価:不可 0ポイント (不合格)

## 学校法人 工藤学園 理事名簿

	氏名	常勤・非常勤	任期	現職	学内・学外
理事	工藤典子	常 勤	2019. 4. 1～ 2023. 3. 31	学校法人工藤学園 理事長	学内
理事	杉山隆俊	非常勤	2019. 4. 1～ 2023. 3. 31	(株)すぎたま 会長	学外
理事	立花 徹	非常勤	2019. 4. 1～ 2023. 3. 31	北光犬猫病院 院長	学外
理事	工藤公康	常 勤	2016. 4. 1～ 2020. 3. 31	愛犬美容看護専門学校 校長	学内
理事	玉井 聡	非常勤	2019. 4. 1～ 2023. 3. 31	西岡動物医療センター 院長	学外
理事	山角伸一	非常勤	2019. 4. 1～ 2023. 3. 31	山角税理士事務所 所長	学外